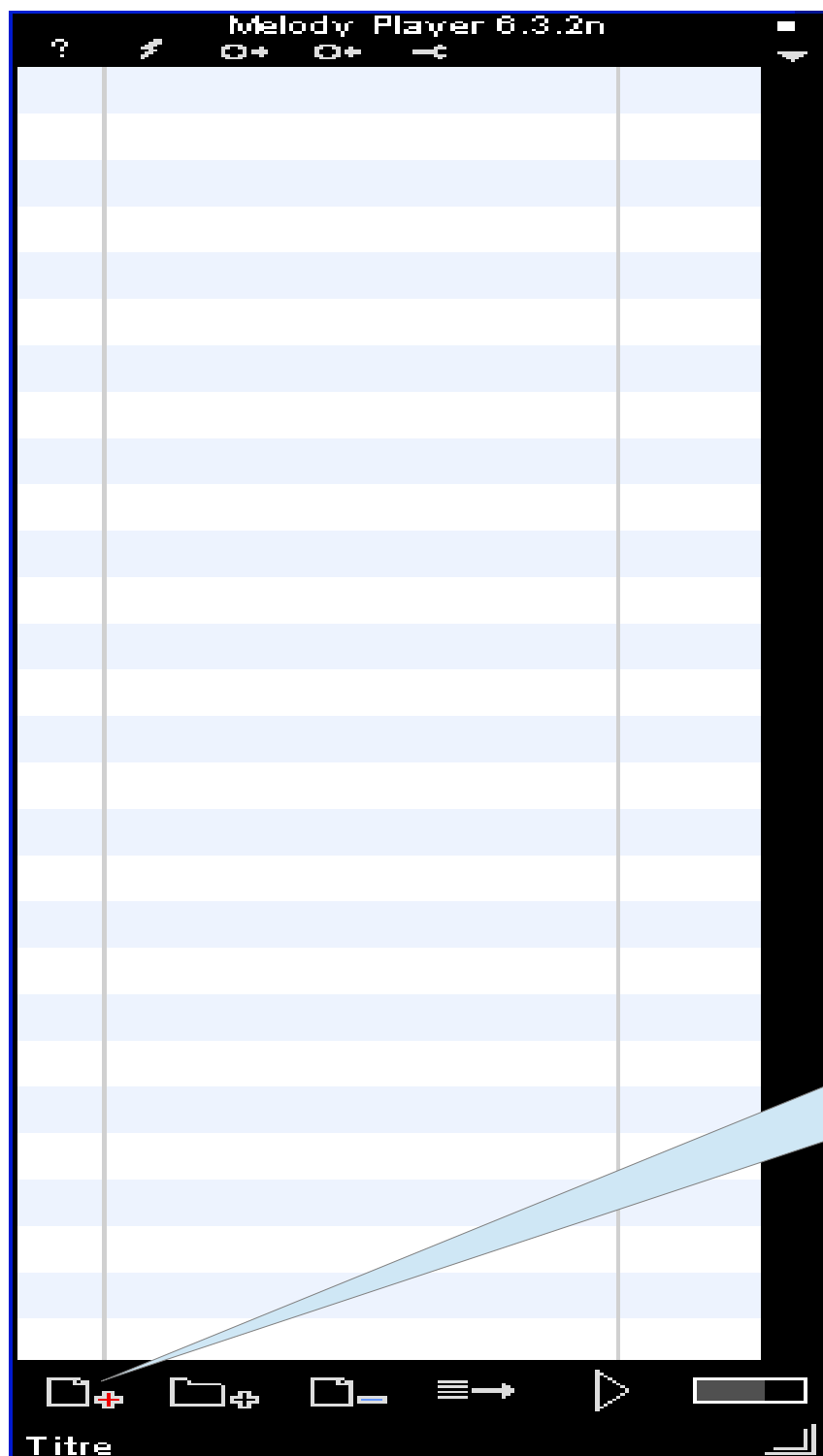


Notions de base pour un usage simple de MELODY PLAYER

Au premier démarrage vous aurez sans doute un écran comme ceci.
Il vous faut lister les fichiers ".mid" que vous souhaitez écouter, puis
afficher l'écran de visualisation de la partition



Cliquer sur ce petit triangle
pour afficher l'écran partition,
Une fois affiché la molette de
votre souris permettra de
l'agrandir si besoin

cliquer sur ce symbole
« dossier + rouge »
pour établir votre liste de lecture
des fichiers

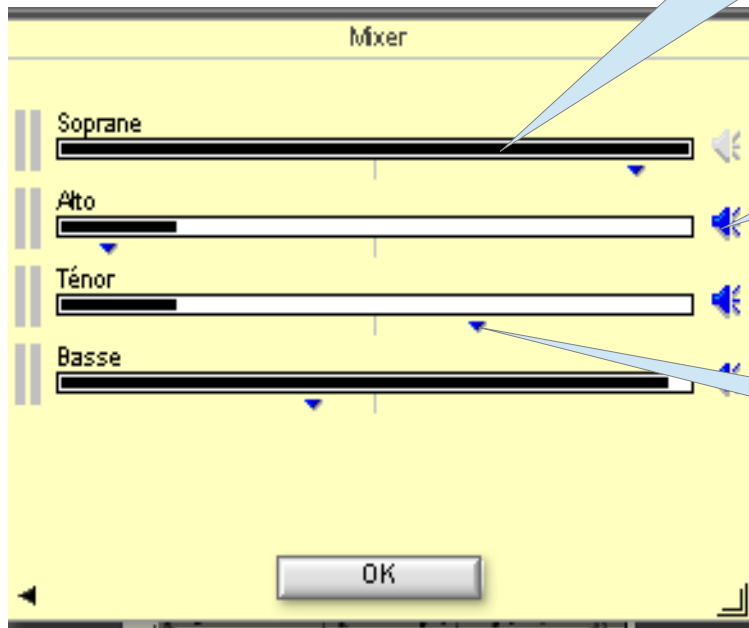
Vous obtenez alors une apparence comme celle qui suit. Votre liste de lecture est à gauche et en haut de la fenêtre partition vous avez les commandes. Les principales sont signalées :

The image shows the Melody Player 6.3.2n software interface. On the left is a playlist with three items: '1 Mater Amabilis_HA c' (0:51), '2 Bro Goz ma Zadou.m' (3:31), and '3 Jubilate.myr' (1:55), which is currently selected. The main window displays a musical score for 'Jubilate' by Beethoven, Op. 117, in 2/4 time, marked 'Allegro'. The score includes vocal lines (Soprano, Alto, Tenor, Bass) and piano accompaniment. A toolbar at the top of the score window contains various controls. Five callout boxes point to specific icons: 'Manuel d'aide' points to a question mark icon; 'Lancement lecture' points to a play button icon; 'Curseur de position' points to a slider icon; 'Table de mixage' points to a speaker icon with a vertical bar; and 'Chanteur virtuel' points to a blue bird icon.

Le curseur de position vous permet, en le déplaçant avec votre souris, d'aller à l'endroit de votre choix dans la partition. Il faut ensuite attendre que le logiciel recalcule les voix et il va redémarrer le chant à l'endroit choisi.

En cliquant sur le chanteur virtuel vous activez l'écoute piano ou l'écoute chantée. La table de mixage est expliquée page suivante.

La table de mixage vous permet d'écouter une seule voix ou de doser les voix entre elles. Cela vous donne par exemple la possibilité d'écouter plus fort votre voix tout en entendant plus faiblement les autres pupitres

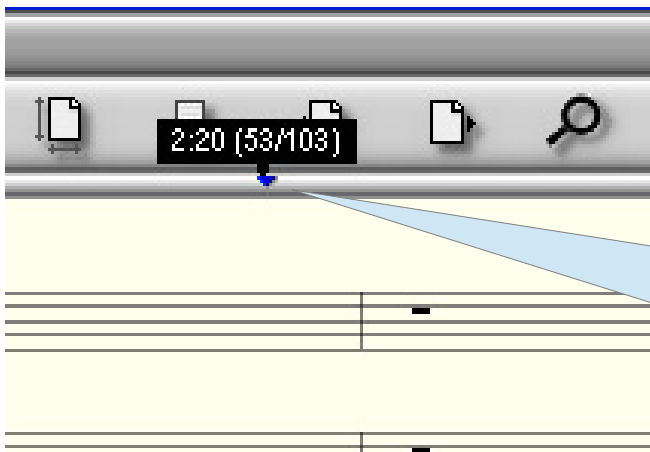


Cliquer et glisser sur la barre noire pour modifier le volume

Cliquer sur le haut-parleur bleu Pour stopper ou remettre le son

Déplacer le curseur bleu pour répartir les pupitres dans l'espace

Le curseur vous permet aussi de jouer un extrait de la partition. Il vous faudra utiliser le clic gauche et le clic droit de votre souris. Commencez par repérer les numéros de mesure de l'extrait que vous voulez apprendre.



En déplaçant le curseur bleu avec le bouton gauche de la souris, le numéro de mesure s'affiche :
ici mesure 53 sur 103 au total

Une fois noté vos numéros de mesure, déplacez votre souris le long de la ligne du curseur, sans appuyez sur le bouton Les numéros de mesure s'affichent. Quand vous arrivez au point de départ faites un clic droit



Puis un second clic droit à la mesure d'arrivée. Un trait noir continu signale que vous venez de sélectionner un passage de votre partition. Ce passage sera désormais joué en boucle. Pour supprimer cette sélection faites un clic gauche n'importe où sur la ligne du curseur



Changement de tempo : Faites un clic (gauche ou droit) sur le symbole « note » et sans lâcher le clic souris déplacer le petit curseur (carré noir) qui apparaît au dessus. Le chiffre du tempo apparaît en dessous et se modifie à votre gré.



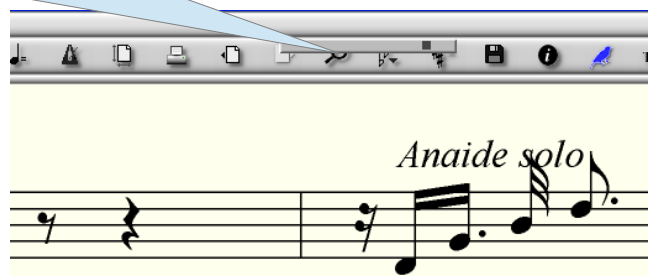
Bouton « réglage du tempo »

Curseur et affichage tempo



Régler votre affichage de partition : Faites un clic (gauche ou droit) sur le symbole « loupe » et sans lâcher le clic souris déplacer le petit curseur (carré noir) qui apparaît au dessus.

Bouton loupe et curseur d'échelle d'affichage



Voilà pour l'essentiel.

Pour aller plus loin dans l'utilisation de Melody Player, cliquer sur le point d'interrogation en haut à gauche de la fenêtre, et vous vous retrouverez dans internet sur le manuel utilisation du logiciel.

Bon apprentissage,
Et bon entraînement

